

Univerzitet u Novom Sadu
Fakultet tehničkih nauka

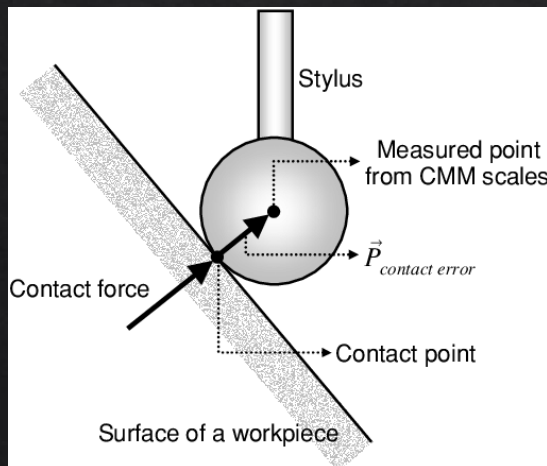
3D digitalizacija objekata

3D digitalizacija na koordinatnoj mernoj mašini (KMM)

-Vežbe-

Uvod

- ◇ Koordinatna merna mašina (ili KMM) predstavlja uređaj za merenje geometrijskih karakteristika objekta.
- ◇ Kontaktna metoda;



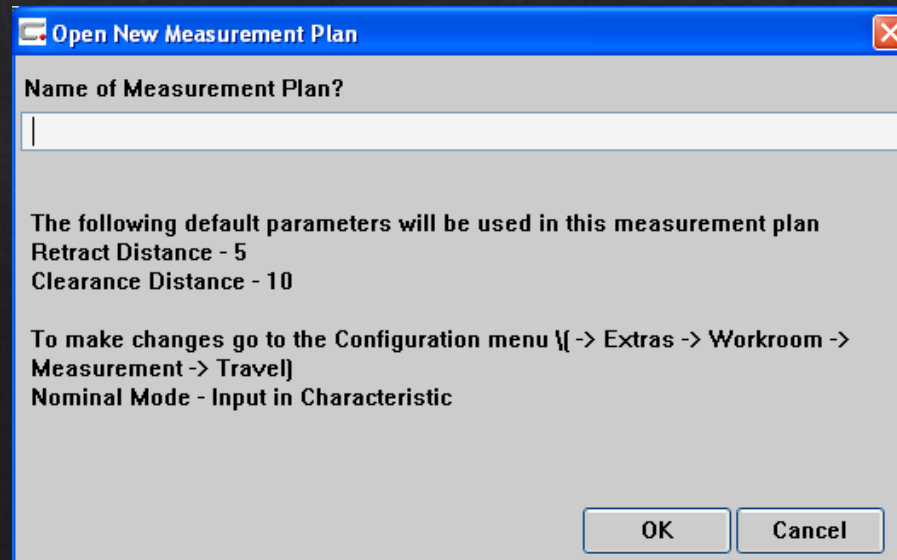
Priprema koordinatne merne mašine

Priprema koordinatne merne mašine se sastoji iz sledećih koraka:

- ◇ 1. Kreiranje novog plana merenja
- ◇ 2. Definisiranje mernih pipaka
- ◇ 3. Definisiranje položaja kalibracione sfere
- ◇ 4. Definisiranje koordinatnog sistema radnog predmeta
- ◇ 5. Definisiranje sigurnosnog kvadra

1. Kreiranje novog plana merenja

- ❖ Prilikom rada na koordinatnoj mernoj mašini prvi korak je kreiranje novog plana merenja. Nakon što se kreira novi plan merenja prikaže se korisnički interfejs softvera *CALYPSO* u kojem je potrebno definisati pripremnu listu. U okviru pripremljene liste se nalaze podešavanja koja je neophodno ispuniti pre svakog korišćenja merne mašine, bilo to u svrhu merenja, inspekcije ili postupka 3D digitalizacije.



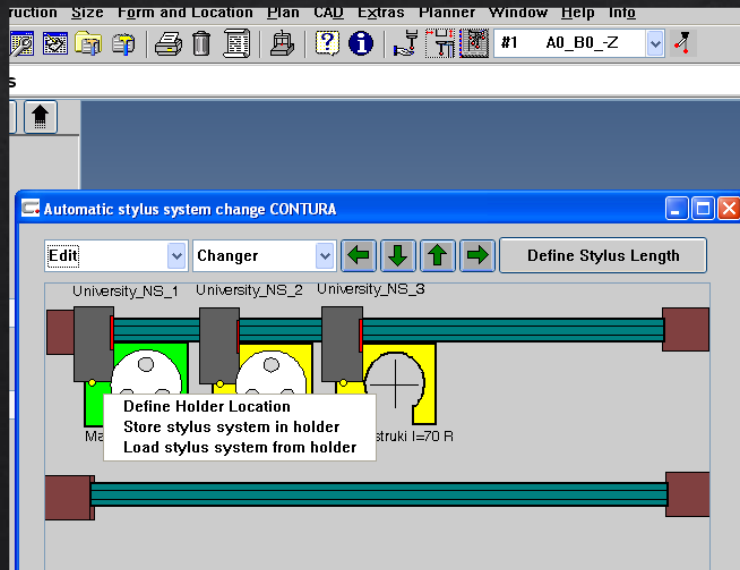
Pripremna lista



- ◇ U nastavku su data objašnjenja nekih važnijih podešavanja:
- ◇ **CMM Home Position or Status:** ovaj element podešavanja pokazuje vezu između KMM i programa *CALYPSO*. Vršiti se pomerenje mašine u referentnu tačku (ovo se obavlja prilikom svakog uključivanja KMM).
- ◇ **Stylus system:** pomoću ovog elementa podešavanja se vrši kalibracija master pipka i posle mernih pipaka koji će se koristiti prilikom merenja.
- ◇ **Base / Start Alignment:** ovaj element podešavanja služi za definisanje koordinatnog sistema radnog predmeta.
- ◇ **Clearance Plane:** pomoću ovog elementa podešavanja se definiše sigurnosna zona oko radnog predmeta. Na taj način se definiše područje brzog i sporog hoda mernog pipka.

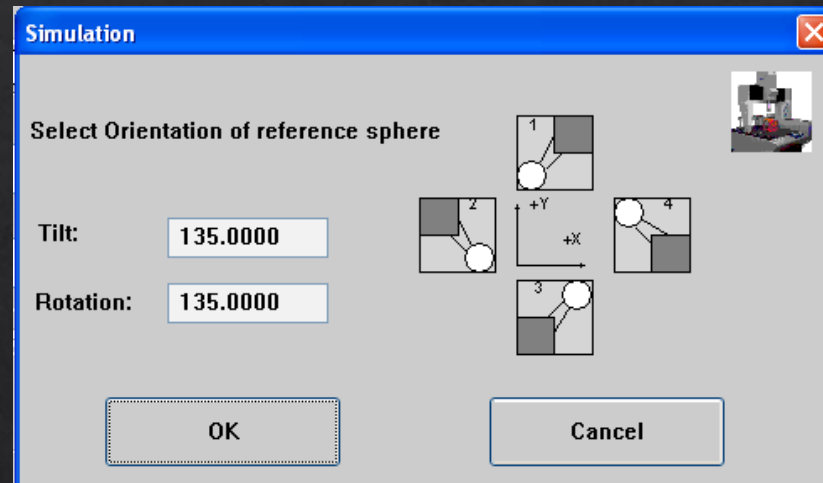
2. Definisiranje mernih pipaka

- ◆ Pre nego što se počne sa definisanjem referentnog položaja kalibracione sfere potrebno je izvršiti zamenu master pipaka.
- ◆ Potrebno je izabrati master pipak koji se nalazi na nosaču pipaka, a to se radi na sledeći način tako što se u pripremnoj listi odabere opcija *Stylus system management* gde se zatim izabere master pipak koji se nalazi na nosaču pipaka.
- ◆ Potrebno je selektovati opciju *Load Stylus system from holder*.



3. Definisiranje položaja kalibracione sfere

- ❖ Nakon što se izabere master pipak sledeći korak predstavlja definisanje referentnog položaja kalibracione sfere.
- ❖ Postoje 4 karakteristična položaja kalibracione sfere.



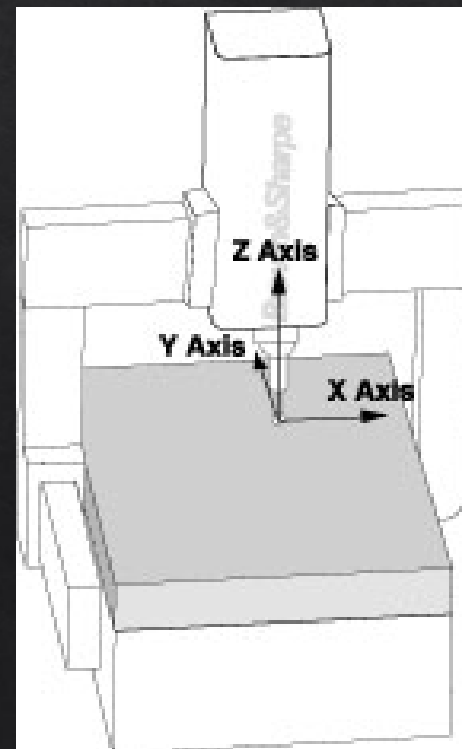
- ❖ Kao rezultat kalibracije se dobijaju podaci o:
- ❖ kalibracionoj sferi (poluprečnik kalibracione sfere),
- ❖ standardna devijacija i
- ❖ koordinate centra kalibracione sfere.

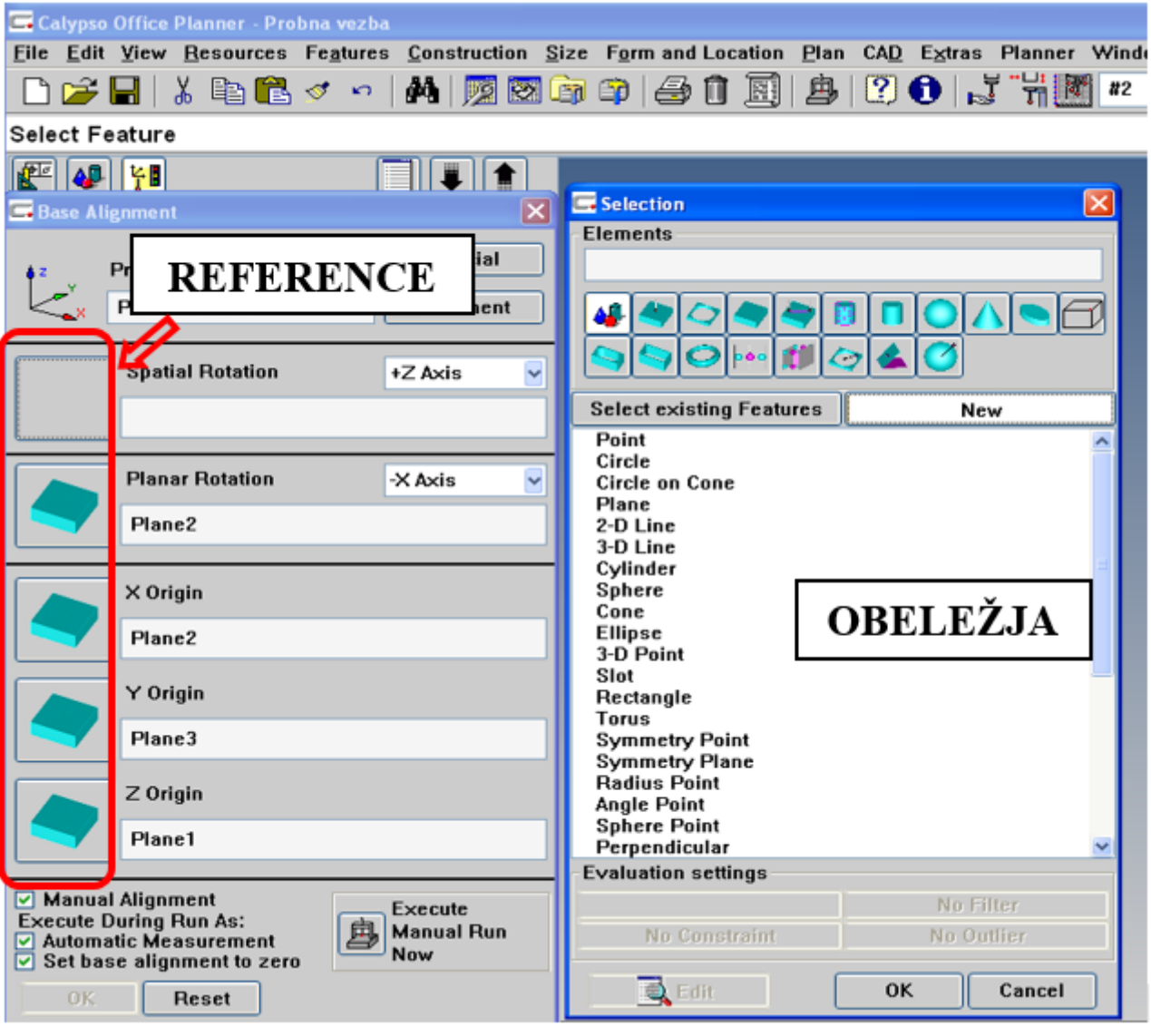
Primer:

- ◆ Ukoliko je iznos standardne devijacije veći od jednog mikrometra (0,001 mm), to ukazuje na povećanu grešku prilikom postupka kalibracije koja može biti posledica prisustva nečistoća na kalibracionoj sferi ili na master pipku/mernom pipku.
- ◆ Kako bi se ovo otklonilo, potrebno je očistiti kalibracionu sferu master pipak, a zatim ponoviti postupak kalibracije.

4. Definisiranje koordinatnog sistema radnog predmeta

- ◇ Koordinatni sistem radnog predmeta se definiše pomoću tri reference.
- ◇ Koordinatni sistem mernog predmeta se može vezati za:
 - ◇ prethodno kreirano geometrijsko obeležje (element) na radnom predmetu i
 - ◇ za pribor.
- ◇ Da bi položaj radnog predmeta u radnoj zapremini KMM bio potpuno definisan, radnom predmetu je potrebno oduzeti **svih šest stepeni** slobode kretanja **(tri translacije i tri rotacije)**



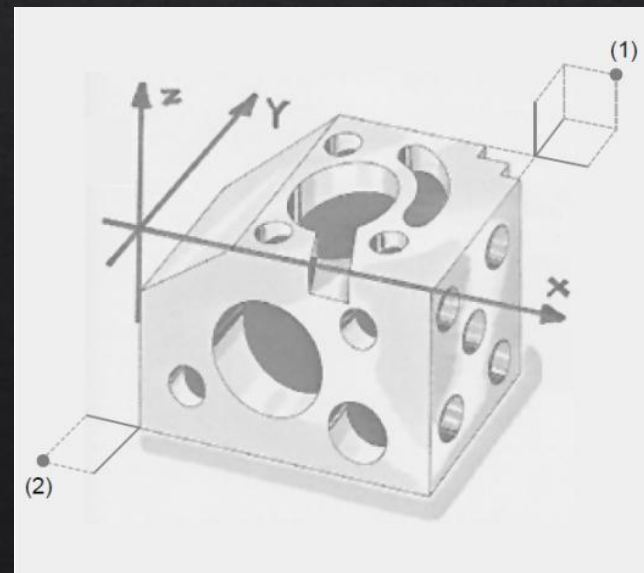


5. Definisane sigurnosne zapremine/kvadra

- ◇ Brzi hod i spori(radni) hod KMM.
- ◇ Sigurnosni kvadar definiše šest ravni pomoću kojih se formira sigurnosni prostor oko radnog predmeta.
- ◇ Sigurnosni kvadar “štiti” merni pipak od potencijalne kolizije. On ne bi trebalo da bude puno veći od radnog predmeta kako putanja mernog pipka ne bi bila nepotrebno duža, a samim tim i vreme skeniranja.

Sigurnosni kvadar se definiše pomoću tri tačke u prostoru, i to na sledeći način:

- U gornji desni ugao radnog predmeta (oko 10 mm iznad gornjeg desnog ugla radnog predmeta)
- U donji levi ugao radnog predmeta (oko 10 mm od donjeg levog ugla radnog predmeta)



Ready: Make selection or take probing

The screenshot shows the Calypso software interface. A 'Clearance Plane' dialog box is open, displaying a 3D model of a cube with a cyan wireframe. The dialog box contains the following data:

+Z	60.5881
-Z	-54.1611
+Y	280.239
-Y	-22.6417
-X	-63.9255
+X	109.960

Below the data, there is a text instruction: "For each Clearance Plane (CP): Move selected stylus to CP (if possible to corner shown) and activate I-POS or enter value". There is also an 'Alignment' dropdown menu set to 'Base Alignment' and a 'Test Drive To The Selected Clearance Plane' button. At the bottom of the dialog are 'OK' and 'Reset' buttons.

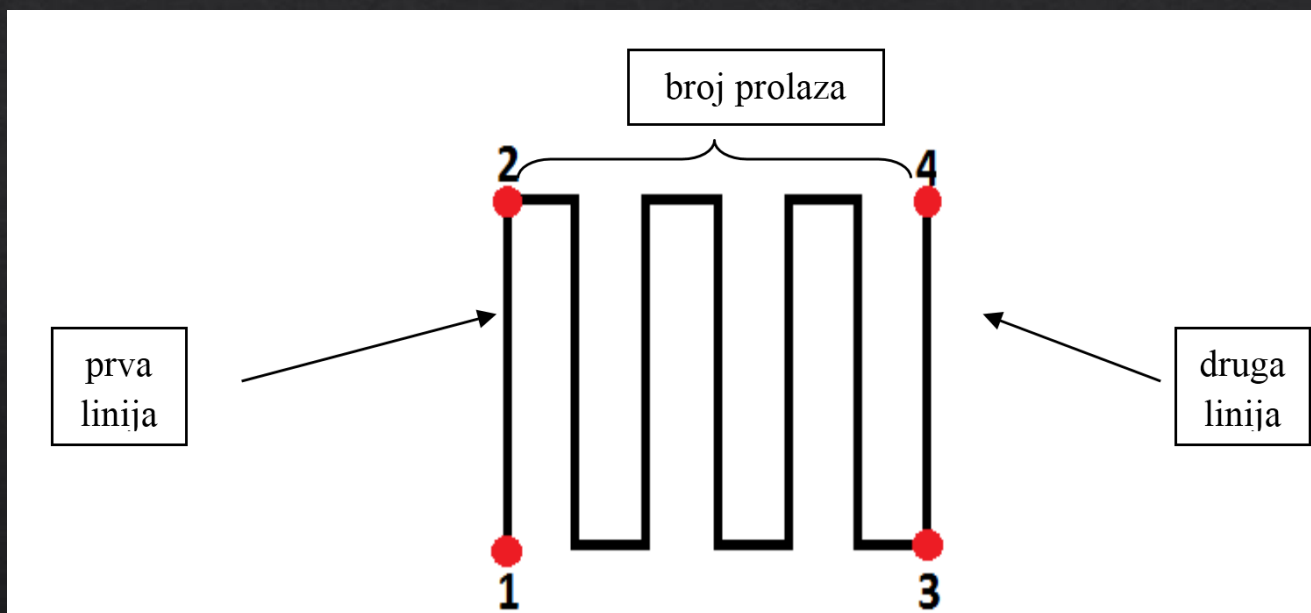
In the background, a 3D model of a cube is shown with a red arrow pointing to it from a box labeled "Sigurnosni kvadar". The 'Clearance Plane' icon in the left sidebar is also circled in red.

Sigurnosni kvadar

Postupak 3D digitalizacije na KMM

- ❖ Korišćenjem *3-D Curve* opcije, započinje se postupak 3D digitalizacije trodimenzionalne krive na površini mernog predmeta.
- ❖ Neophodno je da se odaberu četiri tačke na površini koja treba da se digitalizuje. Ove četiri tačke moraju više ili manje da formiraju pravougaonik (objašnjeno u nastavku).
- ❖ **Strategija merenja** se može definisati kao putanja mernog pipka i sa njom se definiše kako će se selektovani deo površine radnog predmeta digitalizovati i na koji način će podaci biti obrađeni.
- ❖ Kao najpogodnija strategija merenja na KMM, koristi se tzv. strategija *3D Grid (3D mreža)* kao najpogodnija za generisanje krivih kontura na površini radnog predmeta.
- ❖ Pored ove strategije merenja postoje još dve strategije, a to su *3D Curve* i *Unknown Circle*.

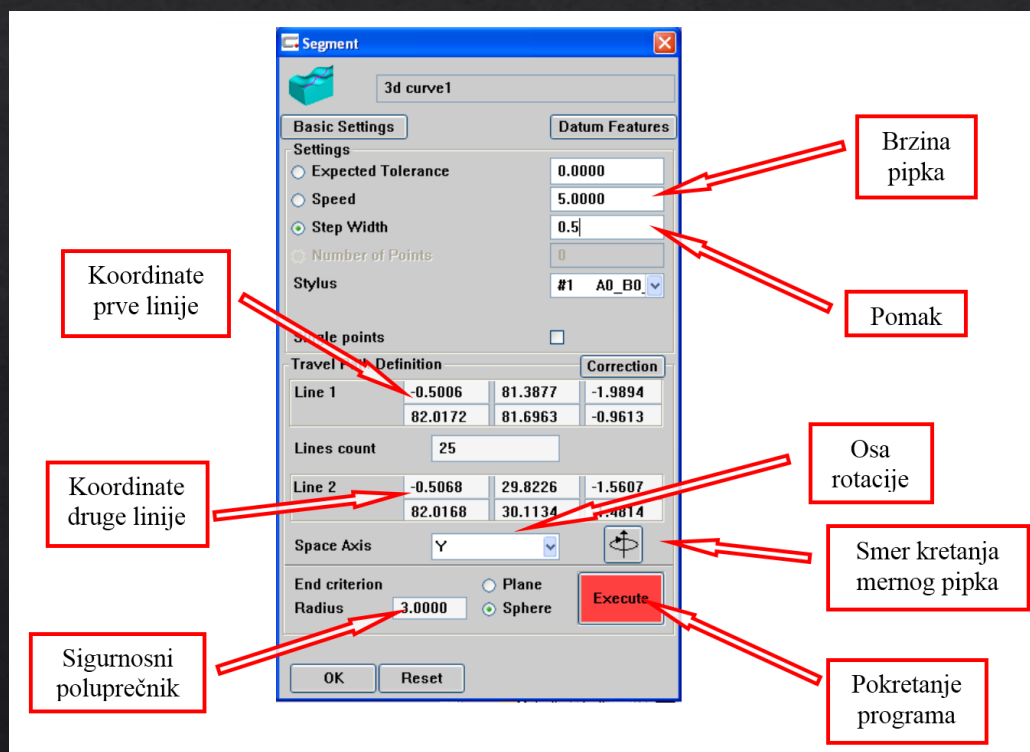
- ◇ Kod *3D Grid* strategije merenja potrebno je odabrati početnu (1) i krajnju tačku (2) prve linije, kao i početnu (3) i krajnju tačku (4) druge linije između kojih će se po definisanoj putanji kretati merni pipak. Nakon što se definišu ove dve linije potrebno je definisati gustinu mreže (**broj prolaza**). Na ovaj način se definiše broj prolaza sa mernim pipkom između ove dve definisane linije.



grafički prikaz „3D Grid“ strategije

Primer:

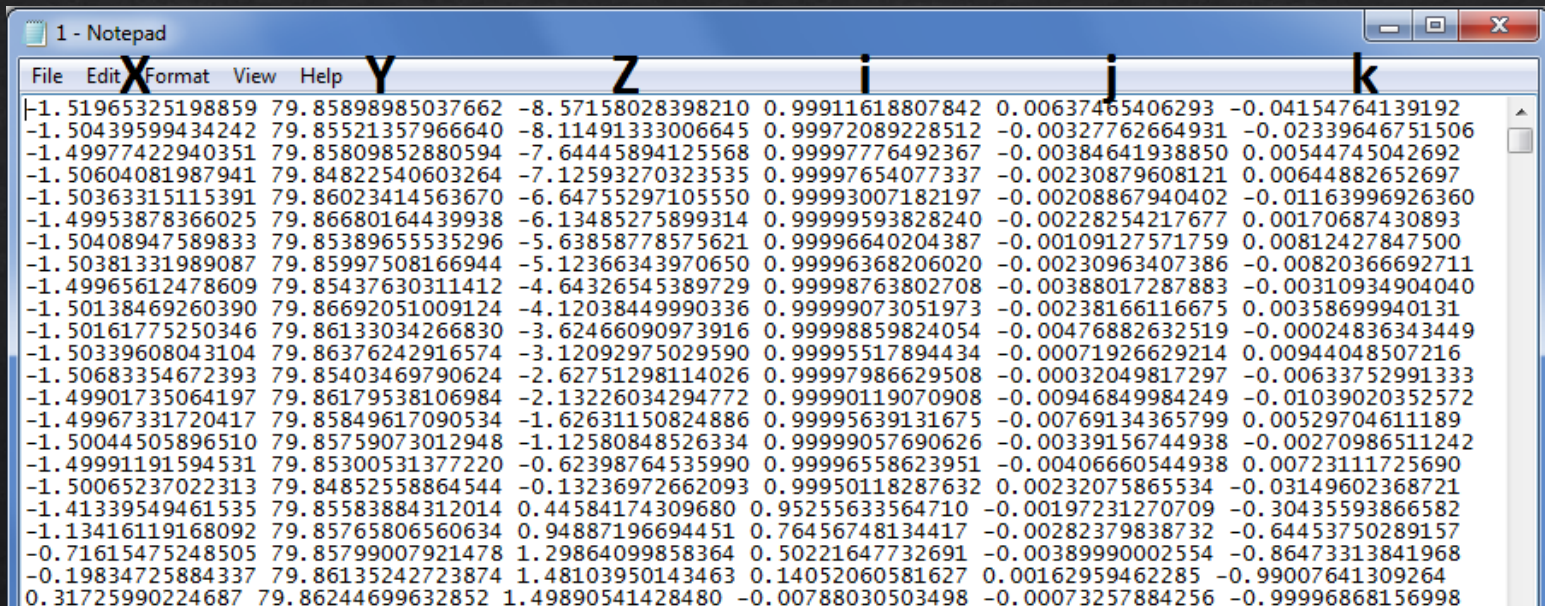
- ❖ Neka je za korak uzeta vrednost 0,2 mm. Ova vrednost se podešava u zavisnosti od željene gustine prikupljenih tačaka sa površine merenog predmeta. To znači da će KMM na svakih pređenih 0,2 mm sa mernim pipkom zabeležiti XYZ koordinate jedne tačke.
- ❖ Treba imati u vidu da što je ova vrednost manja, samim tim će i broj prikupljenih tačaka biti veći (generiše se oblak tačaka velike gustine).



Podešavanje parametara kod "3D Grid" strategije

Generisani oblak tačaka

- ❖ Oblak tačaka digitalizovanog radnog predmeta se izvozi u .txt formatu zapisa koji sadrži 6 kolona (X, Y i Z koordinate tačaka i njihove vektore normala I, J i K).



```
1 - Notepad
File Edit Format View Help X Y Z i j k
|-1. 51965325198859 79. 85898985037662 -8. 57158028398210 0. 99911618807842 0. 00637465406293 -0. 04154764139192
|-1. 50439599434242 79. 85521357966640 -8. 11491333006645 0. 99972089228512 -0. 00327762664931 -0. 02339646751506
|-1. 49977422940351 79. 85809852880594 -7. 64445894125568 0. 99997776492367 -0. 00384641938850 0. 00544745042692
|-1. 50604081987941 79. 84822540603264 -7. 12593270323535 0. 99997654077337 -0. 00230879608121 0. 00644882652697
|-1. 50363315115391 79. 86023414563670 -6. 64755297105550 0. 99993007182197 -0. 00208867940402 -0. 01163996926360
|-1. 49953878366025 79. 86680164439938 -6. 13485275899314 0. 99999593828240 -0. 00228254217677 0. 00170687430893
|-1. 50408947589833 79. 85389655535296 -5. 63858778575621 0. 99996640204387 -0. 00109127571759 0. 00812427847500
|-1. 50381331989087 79. 85997508166944 -5. 12366343970650 0. 99996368206020 -0. 00230963407386 -0. 00820366692711
|-1. 49965612478609 79. 85437630311412 -4. 64326545389729 0. 99998763802708 -0. 00388017287883 -0. 00310934904040
|-1. 50138469260390 79. 86692051009124 -4. 12038449990336 0. 99999073051973 -0. 00238166116675 0. 00358699940131
|-1. 50161775250346 79. 86133034266830 -3. 62466090973916 0. 99998859824054 -0. 00476882632519 -0. 00024836343449
|-1. 50339608043104 79. 86376242916574 -3. 12092975029590 0. 99995517894434 -0. 00071926629214 0. 00944048507216
|-1. 50683354672393 79. 85403469790624 -2. 62751298114026 0. 99997986629508 -0. 00032049817297 -0. 00633752991333
|-1. 49901735064197 79. 86179538106984 -2. 13226034294772 0. 99990119070908 -0. 00946849984249 -0. 01039020352572
|-1. 49967331720417 79. 85849617090534 -1. 62631150824886 0. 99995639131675 -0. 00769134365799 0. 00529704611189
|-1. 50044505896510 79. 85759073012948 -1. 12580848526334 0. 99999057690626 -0. 00339156744938 -0. 00270986511242
|-1. 49991191594531 79. 85300531377220 -0. 62398764535990 0. 99996558623951 -0. 00406660544938 0. 00723111725690
|-1. 50065237022313 79. 84852558864544 -0. 13236972662093 0. 99950118287632 0. 00232075865534 -0. 03149602368721
|-1. 41339549461535 79. 85583884312014 0. 44584174309680 0. 95255633564710 -0. 00197231270709 -0. 30435593866582
|-1. 13416119168092 79. 85765806560634 0. 94887196694451 0. 76456748134417 -0. 00282379838732 -0. 64453750289157
|-0. 71615475248505 79. 85799007921478 1. 29864099858364 0. 50221647732691 -0. 00389990002554 -0. 86473313841968
|-0. 19834725884337 79. 86135242723874 1. 48103950143463 0. 14052060581627 0. 00162959462285 -0. 99007641309264
0. 31725990224687 79. 86244699632852 1. 49890541428480 -0. 00788030503498 -0. 00073257884256 -0. 99996868156998
```

HVALA NA PAŽNJI!